



Charte éthique

NOT A NUMBER



Le mot du président

Frédéric Carpent



“ La société NOOUS fait des richesses humaines, le moteur de développement des organisations.

Convaincu qu’il est de notre responsabilité de démultiplier les impacts positifs et de minimiser les impacts négatifs de notre activité sur l’ensemble de la société et sur l’environnement, je considère la RSE comme un véritable levier de performance créateur de valeur.

A ce titre, je m’engage auprès de nos partenaires et nos clients à renforcer notre démarche collaborative en impliquant les collaborateurs NOOUS et en faisant tout notre possible pour embarquer l’ensemble de nos parties prenantes dans notre posture “



SOMMAIRE



Introduction

- p 05 Notre raison d'être
- p 05 Notre vision
- p 06 Pourquoi cette charte?
- p 06 Sensibilisation et diffusion
- p 06 Notre procédure d'alerte
- p 07 Quelles sont les conséquences du non respect de cette charte éthique ?



Collaborer en toute sécurité

- p 09 Notre relation
- p 10 Protection de la propriété intellectuelle
- p 10 Délit d'initié
- p 11 Cyber-sécurité
- p 11 Protection des données



Agir avec intégrité

- p 13 Lutte contre la corruption
- p 13 Lutte contre les conflits d'intérêts
- p 14 Vigilances agissant des cadeaux et invitation
- p 15 Charte achats responsable



Respecter nos collaborateurs

- p 17 Notre philosophie
- p 18 Recruter
- p 19 Motiver & former
- p 20 Lutter contre les discriminations
- p 21 Prévention des risques



Nous engager

- p 23 Approche RSE
- p 24 Développement durable
- p 25 Les initiatives que NOOUS soutenons
- p 26 Mécénat de compétences
- p 27 Associations



01 Introduction





Notre Raison d'être

NOOUS sommes une entreprise composée de professionnel(le)s qui accompagnent les organisations dans le développement des compétences via les richesses humaines.

NOOUS offrons un environnement qui facilite à la fois l'autonomie et la solidarité entre les collaborateurs afin qu'ils soient dans les meilleures conditions pour accompagner nos clients dans leur développement.

Vous + Nous = NOOUS

Notre vision

Nous ne sommes pas des numéros, nous sommes des femmes et des hommes talentueux qui considèrent les autres et qui sont considérés par les autres.

Clients, collaborateurs, fournisseurs, partenaires... chaque personne a une histoire, un savoir-être, et une infinité de talents, de compétences, de parcours, de savoir-faire... à transmettre pour enrichir le collectif et les projets. Encore plus dans les métiers des RH, c'est l'Humain qui doit compter les chiffres et non l'inverse !

En interne, NOOUS offre un terrain de jeu où chacun se responsabilise tout en ayant la sérénité de pouvoir compter sur les autres en cas de difficulté.



Pourquoi cette charte

Parce que chez NOOUS, nous avons toujours placé le respect de l'environnement et le bien être au cœur de toutes nos activités. C'est pourquoi, nous avons décidé de nous engager et de poursuivre nos initiatives dans une démarche responsable autant dans notre fonctionnement interne que dans la relation avec nos clients.

Sensibilisation et diffusion

Notre « Charte éthique » est accessible via notre intranet et sur notre site internet.

NOOUS nous engageons à respecter et à faire respecter l'ensemble des valeurs et principes qu'elle véhicule à l'ensemble de nos collaborateurs, de nos partenaires et de nos clients.

Procédure d'alerte

Plusieurs options

1 En parler à
son responsable

2 Informer
les RH

3 Contacter de façon plus confidentielle le
compliance officer via notre adresse e-mail
contact

Conséquences du non-respect de la charte

Il est de la responsabilité de chaque collaborateur de veiller à ce que sa conduite et celle de ses équipes soient conformes à la « charte éthique », et ce sans réserve quelconque. Il en va de la réputation, de la qualité des relations d'affaires et plus largement de la situation financière du Groupe NOOUS.

Les principes de la charte s'appliquent à toute personne qui travaille pour et au nom de NOOUS.

En cas d'infraction ou non-conformité à l'une ou plusieurs des dispositions de la présente Charte, et considérant les enjeux y étant associés, NOOUS se réserve la possibilité d'y répondre de façon proportionnelle et adaptée en mettant le cas échéant en œuvre une procédure disciplinaire appropriée.





Collaborer en toute sécurité

02



Notre relation

CONSIDÉRATION & ENTHOUSIASME

Vous **n'êtes pas des numéros** ! Notre signature « **not a number** » en dit long sur le contrat relationnel souhaité avec nos clients, nos collaborateurs et toutes nos parties prenantes. NOOUS souhaitons des relations personnalisées, franches et fidèles; donc de confiance. Cette personnalisation vient de notre culture du service/conseil : human centric - client first.

Notre bonne humeur favorise le travail collectif et la résolution de problème. Cette relation humanisée se développe dans une culture de l'oralité, où échanges et opportunités de rencontres sont encouragés.

Toutes nos actions, décisions et comportements doivent répondre à cette **volonté** :

« NOOUS aidons les organisations à développer leurs compétences RH pour qu'elles puissent se concentrer sur leur cœur de métier, tout en bénéficiant d'une performance sociale. Cette performance sociale est garante de la performance globale de l'organisation (ex. développement des compétences, QVT, meilleure gestion des alternants, etc.). »



NOOUS protégeons la propriété intellectuelle

Nous mettons tout en œuvre pour assurer la protection des droits de propriété intellectuelle, qui englobent notamment les droits d'auteur, les brevets, le savoir-faire, les marques déposées, ainsi que, de façon plus générale, toute autre information nous appartenant.

Il est de notre devoir à tous de préserver l'ensemble de ces biens en s'assurant de ne pas révéler de façon non intentionnelle ou inappropriée ce qui est du ressort de notre propriété intellectuelle.

Nous sommes tout aussi exigeants quant au respect et à la protection des droits de propriété intellectuelle des tiers en application de toutes les lois, réglementations et obligations contractuelles en vigueur.

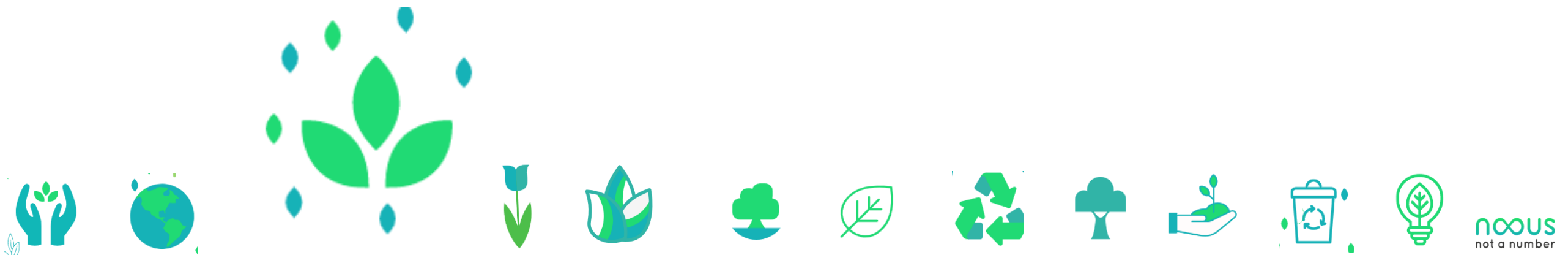
Il est en effet de notre responsabilité de traiter la propriété intellectuelle de nos clients, sous-traitants et fournisseurs avec autant de soin que la nôtre.

NOOUS luttons contre le délit d'initié

Le fait d'utiliser des informations privilégiées et non publiques pour son profit personnel (y compris les transactions sur les marchés boursiers) constitue un « délit d'initié ».

La communication d'informations privilégiées et non publiques à d'autres personnes, même des membres de sa propre famille, afin qu'ils puissent en tirer un profit personnel, constitue une « divulgation d'informations privilégiées » qui ne doit en aucun cas influencer ni l'achat ni la vente des titres d'une société.

Ces pratiques, contre lesquelles nous nous engageons fermement à lutter, affectent nécessairement la confiance des investisseurs et enfreignent nos valeurs, ainsi que les lois promulguées par de nombreux pays.



Cyber sécurité

De par la nature de nos activités et services nous traitons des informations à caractère personnelles, sensibles ou classifiées. Nous avons pris l'engagement de protéger les données enregistrées dans nos systèmes d'informations en déployant et en maintenant des procédures de sûreté et de contrôle des accès adaptés.

Nous mettons tout en œuvre afin d'en assurer leur sécurité et leur intégrité dans le cadre des bonnes pratiques. L'accès aux informations exige des autorisations spécifiques pour chacun de nos collaborateurs en fonction de leur activité ainsi que de leur niveau de sensibilité. Tout échange d'informations et de matériel doit être conforme aux procédures de sécurité défini. Tous les collaborateurs, sont sensibilisés de manière appropriée afin de rester vigilant en permanence sur le traitement des données.



Protection des données

Nous attachons la plus grande attention à la protection des données personnelles, lesquelles se réfèrent à toutes informations concernant une personne identifiée ou pouvant être identifiée, dans le respect des lois et règlements applicables en la matière. Nous protégeons les informations que nous recueillons et conservons sur les personnes afin de garantir qu'elles ne sont pas utilisées de manière inappropriée.

L'accès aux données à caractère personnel est limité aux seules personnes disposant des autorisations appropriées et dont les fonctions et les responsabilités le justifient sur le plan professionnel.

Par principe, aucune donnée personnelle n'est communiquée à des tiers.

Tous les collaborateurs amenés à consulter ou traiter des informations personnelles sont sensibilisés et s'engagent aux respects des règles de confidentialité.



03

Agir avec intégrité



Lutte contre la corruption

La corruption se définit comme l'agissement par lequel une personne investie d'une fonction déterminée, publique ou privée, sollicite/propose ou agréé/cède, un don, une offre ou une promesse, en vue d'accomplir, retarder ou omettre d'accomplir un acte entrant, d'une façon directe ou indirecte, dans le cadre de ses fonctions.

Au sein de notre entreprise, tout acte de corruption est strictement proscrit et nous préférons axer nos relations sur la qualité de notre technologie, nos services et l'excellence de notre exécution.

Il est de notre devoir de rejeter, à la fois individuellement et collectivement, la corruption sous quelque forme que ce soit, et c'est naturellement que nous adhérons pleinement à l'ensemble des législations nationales et internationales en matière notamment de paiements illégaux.



Lutte contre les conflits d'intérêts

Un conflit d'intérêts peut survenir lorsqu'un collaborateur a un intérêt financier, professionnel ou personnel ou une activité qui interfère ou semble interférer avec les intérêts de notre Groupe, de sorte que ce concept recouvre, par définition, de nombreuses hypothèses.

Toute situation dans laquelle des intérêts personnels ou interpersonnels au sens large entrent, ou semblent entrer, en conflit avec ceux du Groupe doit être évitée et immédiatement signalée.

Vigilance s'agissant des cadeaux et invitations

Les cadeaux et invitations peuvent contribuer à la construction ou la consolidation des relations avec des clients, sous-traitants ou fournisseurs. Il existe toutefois certaines formes de cadeaux pouvant être considérées comme inappropriées ou constituer des actes de corruption.

NOOUS nous engageons à ce que toute décision commerciale soit prise uniquement sur des critères pertinents et reflète des relations d'affaires normales.

Les cadeaux et invitations ne doivent jamais être offerts ou reçus à des fins de corruption ou de trafic d'influence, dans quelque pays que ce soit et il est de notre devoir d'adopter une attitude raisonnable assortie de bon sens et de prudence, dans le respect des procédures applicables ainsi que des lois et réglementations en vigueur.



Loyauté des pratiques

Charte Achats Responsables

Dans le cadre de notre stratégie RSE, NOOUS nous appuyons sur un panel fournisseurs responsables et performants et privilégions des partenariats avec des entreprises ayant mis en place une démarche de prise en compte des enjeux du développement durable.

La Charte Achats Responsables a pour objet d'être un cadre de référence commun pour NOOUS et nos partenaires. Elle décrit les engagements sociaux, environnementaux et sociétaux que NOOUS nous engageons à respecter et à faire respecter par ses prestataires ainsi qu'à leurs éventuels sous-traitants dans le cadre de nos achats.

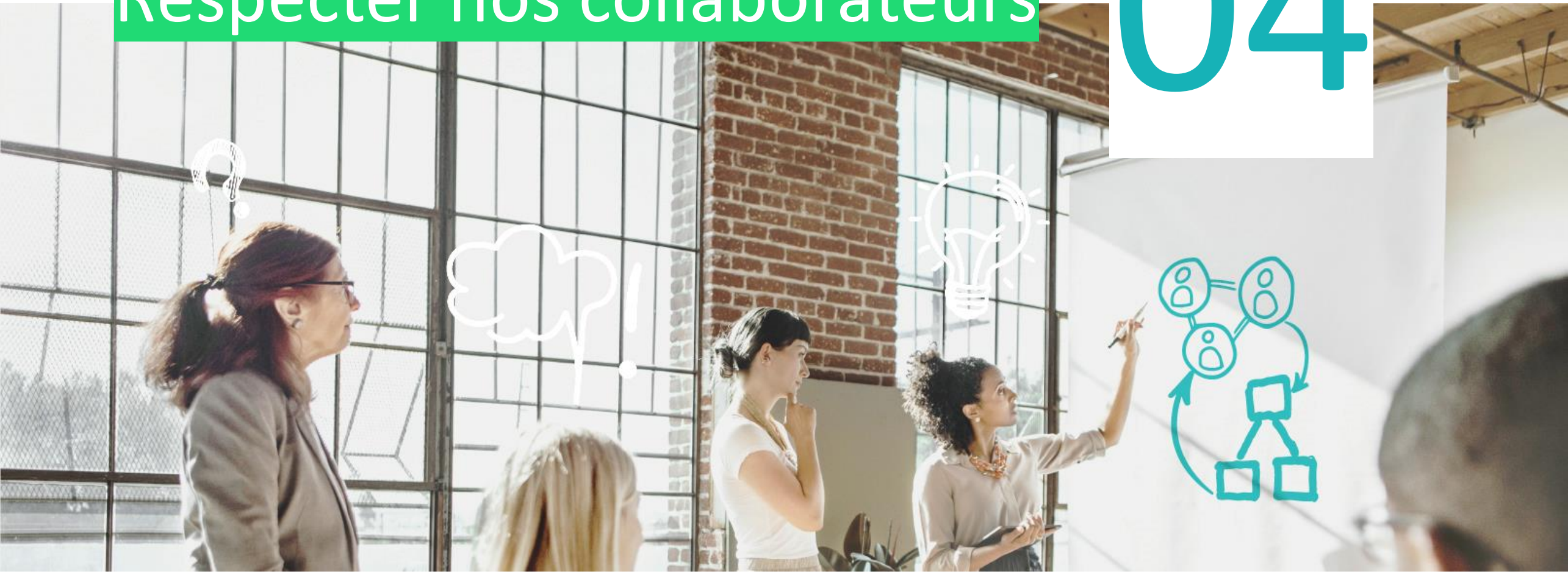
Dans une logique de réciprocité et de continuité de son action responsable, adhérer aux principes de cette Charte Achats Responsables est essentielle à la continuité des relations entre NOOUS et nos prestataires.





Respecter nos collaborateurs

04



Notre philosophie

NOOUS accordons une grande importance au développement personnel, à l'épanouissement de chacun dans ses missions. Les collaborateurs sont invités à travailler dans un esprit de forte autonomie où chacun se sent investi d'une responsabilité dans la réussite de l'organisation. Cette synergie humaine se manifeste par la création d'équipes multidisciplinaires dédiées à chaque projet, qu'il soit destiné à des clients ou à organiser des événements internes.

L'esprit de solidarité et d'entre-aide qui règne, ainsi que la volonté de chacun de contribuer positivement au bien-être de tous et au développement de nos activités internes et externes, est un véritable atout dans la gestion des activités pour nos clients.



Recruter

Cette philosophie se retrouve aussi dans notre façon de recruter : Respect du candidat avant tout !

Nous veillons à ce que chaque processus de recrutement réponde aux éléments suivants:



Équité



Objectivité



Bienveillance



Crédibilité



Feedback



Former & motiver

Ensuite, nous instaurons un environnement de travail favorisant le développement des compétences et l'épanouissement !

Management : Nos managers sont identifiés comme de véritable coach, qui interviennent comme « garde-fou » d'un cadre de travail sain.

Flexibilité : Nos outils et nos infrastructures permettent également à chacun, dans la mesure du possible, de pouvoir télétravailler sans impact sur ses missions.

Mobilité interne : Favoriser la mobilité et promotion interne est le meilleur moyen de fidéliser et de motiver les collaborateurs. Ainsi, tout collaborateur postulant sera reçu en entretien.

Formation : Nos parcours s'adaptent à chacun et sont déterminés de manière collégiale avec le collaborateur lors des entretiens annuels.

Tutorat : Lors du recrutement ou d'une mobilité interne, nous mettons tout en œuvre pour assurer une intégration et une montée en compétence réussie, notamment en définissant un tuteur qui a pour but d'accompagner le collaborateur dans la prise en main de son poste et de son environnement de travail, et ce pendant plusieurs mois.

Espaces d'échange et de création : Les collaborateurs sont invités à partager leurs idées afin de donner lieu à des projets collectifs.

Entretien annuel et échange trimestriel : La communication au cœur de notre politique RH : Nous avons à cœur de partager avec tous nos collaborateurs l'actualité ou les difficultés rencontrés.



Lutter contre les discriminations

NOOUS œuvrons pour l'égalité femmes-hommes

L'index de l'Égalité Femmes-Hommes mesure l'efficacité des politiques menées par l'entreprise en matière d'égalité professionnelle.

Cet index est fondé sur 5 critères :

- Ecart de rémunération entre les femmes et les hommes
- Ecart du taux d'augmentation individuelle entre les femmes et les hommes
- Ecart du taux de promotion entre les femmes et les hommes
- Part des salariées augmentées au retour de congé maternité
- Nombre de salarié du genre sous représenté (femmes ou hommes) dans les 10 plus hautes rémunérations

Il attribue un score pour chaque critère et les additionne pour atteindre une note globale sur 100.

En **2024**, NOOUS avons obtenu la note de **91/100** et mettons tout en œuvre pour NOOUS améliorer chaque jour.

NOOUS favorisons l'insertion des collaborateurs en situation de handicap

NON DISCRIMINATION Elaborer des politiques et des pratiques qui protègent les personnes handicapées contre tous les types de discrimination

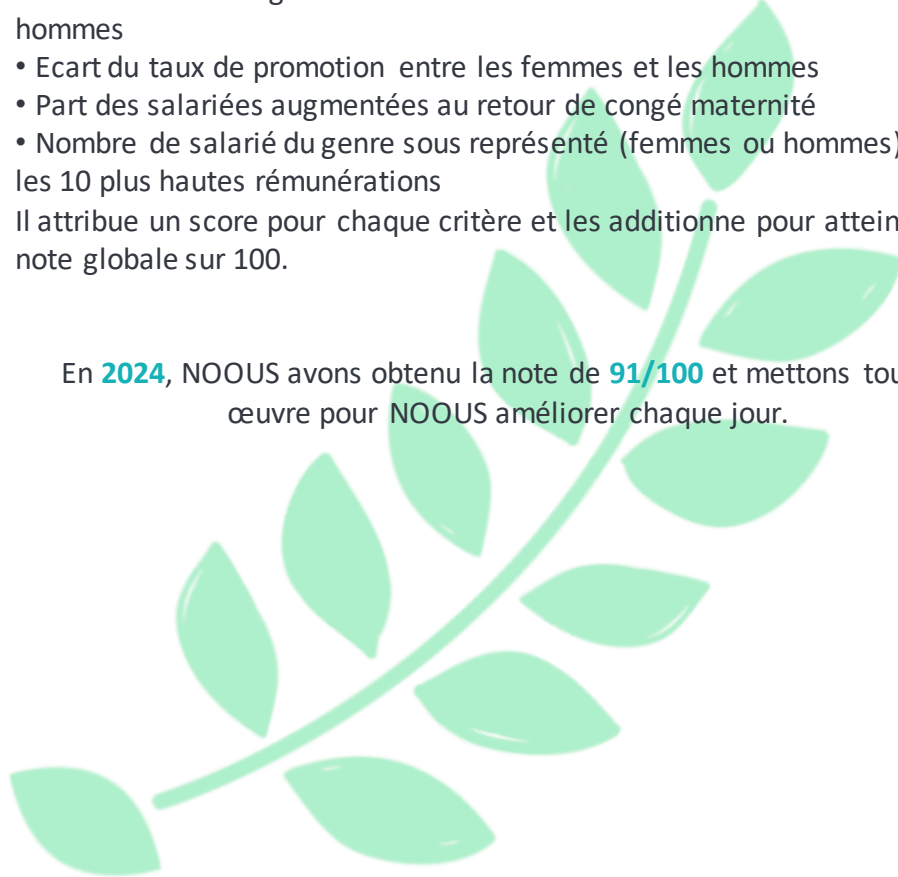
ÉGALITÉ DE TRAITEMENT ET DES CHANCES Promouvoir l'égalité de traitement et des chances, au moyen d'aménagements raisonnables dans l'accompagnement de l'ensemble du parcours professionnel (recrutement, ...)

ACCESSIBILITÉ Rendre progressivement les locaux ainsi que les moyens de communication accessibles à tous les employés handicapés

MAINTIEN DANS L'EMPLOI Prendre les mesures adéquates pour permettre aux personnes qui deviennent handicapées alors qu'elles sont déjà employées par l'entreprise de conserver ou de retrouver un emploi

CONFIDENTIALITÉ Respecter la confidentialité des renseignements personnels concernant les personnes handicapées

PRISE EN COMPTE DE TOUS TYPES DE HANDICAP Prendre en compte les besoins des personnes ayant un handicap, y compris intellectuel ou psychosocial et qui éprouvent des difficultés particulières pour accéder au marché du travail



Prévention des risques

Des mesures simples aux plus complexes, nous agissons au quotidien afin de s'assurer que nos collaborateurs évoluent dans un environnement de travail sécurisé. Quelques exemples

- Formation **Gestes & Postures** afin de limiter les TMS (Troubles Musculo squelettiques)
- **Document unique d'évaluation des risques professionnels** établi et actualisé par des experts QHSE
- **Mise en place d'un DATI** (Dispositif d'Alarme pour les Travailleurs Isolés). Dans les cas spécifiques où nos collaborateurs sont amenés à être seuls, l'accès au dispositif DATI est systématique
- Plusieurs collaborateurs formés en qualité de **sauveteurs secouristes du travail** sont présents sur chaque site
- Détection des **RPS** (Risques Psycho-sociaux) au plus tôt (Observation des signaux, dialogues, co-construction des valeurs, etc)
- Respect des gestes barrières, généralisation du Télétravail face à la menace de la Covid-19

En 2022, notre TRIR (Total Recordable Incident Rate) était de 0 et nous mettons en place l'ensemble des mesures appropriées et efforts permanents pour maintenir ce chiffre.



05



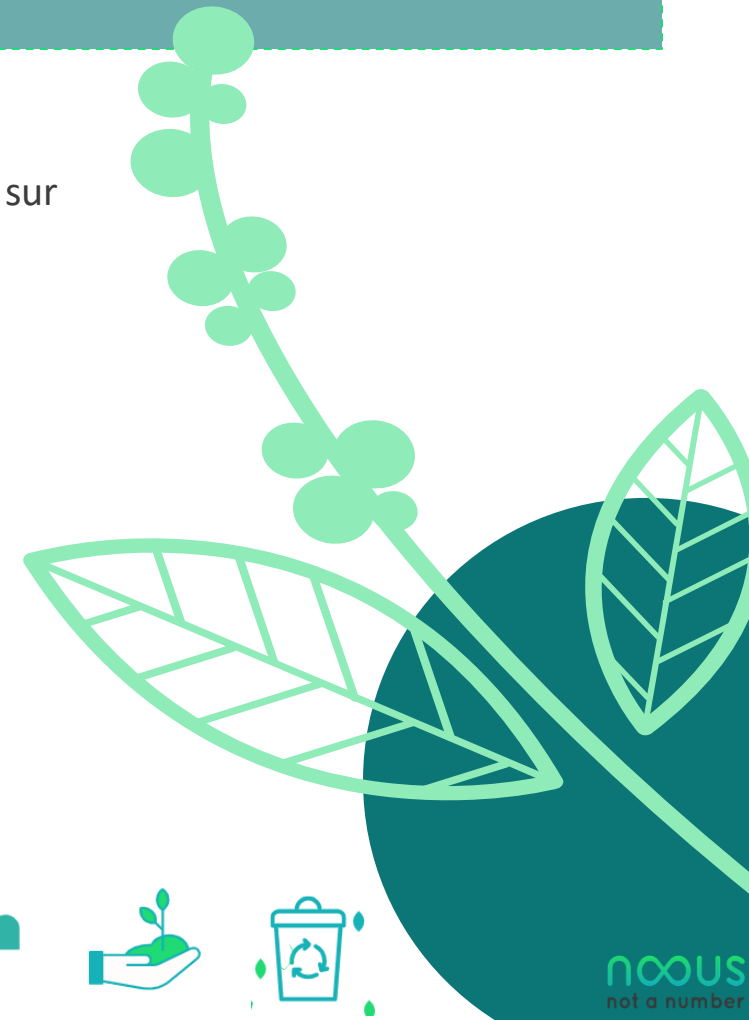
Nous engager



Depuis la création de la société, nous sommes dans une approche sociale (QVT, associatif) et environnementale (parc classé, ruches, réduction des déchets) par nature. Aujourd'hui plus que jamais, nous structurons notre démarche pour impliquer nos parties prenantes et professionnaliser encore plus notre approche de la RSE.

En effet, nous sommes conscients des enjeux écologiques actuels et plus localement de notre impact sur l'environnement. C'est pourquoi, nous pensons que nos actions pourront sensibiliser nos parties prenantes pour cela, nous souhaitons inscrire notre politique de développement durable dans une démarche d'amélioration continue.

Chaque petit geste compte !





Développement durable

La localisation du siège social au cœur d'un parc d'arbres centenaires n'y est pas étranger. Outre les démarches éco-responsables de recyclage des déchets ou d'utilisation de produits écologiques, le groupe a mis en place des projets de biodiversité originaux tels qu'une opération d'identification des essences d'arbres ou l'installation de ruches favorisant la pollinisation de l'écosystème environnant.

Les initiatives que NOOUS soutenons



Le groupe place la solidarité parmi ses valeurs premières. NOOUS apportons notre contribution à des organisations mondialement connues comme l'UNICEF mais aussi à des associations plus discrètes et locales ayant besoin de moyens et de visibilité.

Les collaborateurs sont également invités chaque année à porter des projets solidaires soutenus par le groupe, créant ainsi de belles dynamiques de soutien aux différentes causes.



Fondation Marie-Louise

Depuis 3 ans, nous sommes fiers d'accompagner la Fondation Marie-Louise, créée en 1983 pour accompagner le polyhandicap par des parents, en mécénat de compétences.

Nous accompagnons la fondation au quotidien, dans la réalisation de projets de communications, dans la collecte de dons, et la recherche de grands donateurs, avec une mission unique: **favoriser le bien-être des personnes adultes en situation de handicap lourd.**

En d'autres termes:

- **Offrir le meilleur cadre de vie possible aux résidants** (avec un grand A), grâce aux 6 Maisons adaptées, la Ferme thérapeutique et son centre d'équithérapie,
- **Recruter et impliquer des professionnels remarquables** dans les activités et la grande qualité des soins,
- **Créer, financer et propulser des projets** artistiques, sportifs, loisirs, etc. dans un objectif d'épanouissement et/ou de socialisation des résidants,
- **Accompagner les familles des résidants** afin de leur permettre de vivre le plus "sereinement" possible.





Association Le Camion Douche



Le Camion Douche aide les plus démunis en proposant un service gratuit d'hygiène corporelle. Nous aidons l'association à collecter des produits d'hygiène, notamment via nos collaborateurs relais.



Chaque année, l'UNAPEI, mouvement associatif national qui œuvre dans le domaine handicap, organise une Opération Brioches pour récolter des fonds. Nous soutenons la cause en offrant à nos collaborateurs une brioche. Ces derniers sont incités à vendre des brioches dans leur entourage.

UNAPEI Opération Brioches



noous
not a number



Merci

Plus de questions?

Contact@noous.co
www.noous.co

